



ЈЗУ ИНСТИТУТ ЗА ЈАВНО ЗДРАВЈЕ НА
РЕПУБЛИКА СЕВЕРНА МАКЕДОНИЈА

ИНФОРМАЦИЈА

ЗА ДОБИЕНИТЕ РЕЗУЛТАТИ ОД
СПРОВЕДЕНАТА ПРОГРАМА „ЗДРАВЈЕ
ЗА СИТЕ“ ВО РЕПУБЛИКА СЕВЕРНА
МАКЕДОНИЈА ВО 2023 ГОДИНА

СКОПЈЕ, 2023



ЈЗУ ИНСТИТУТ ЗА ЈАВНО ЗДРАВЈЕ НА
РЕПУБЛИКА СЕВЕРНА МАКЕДОНИЈА

ИНФОРМАЦИЈА

ЗА ДОБИЕНИТЕ РЕЗУЛТАТИ ОД
СПРОВЕДЕНАТА ПРОГРАМА „ЗДРАВЈЕ
ЗА СИТЕ“ ВО РЕПУБЛИКА СЕВЕРНА
МАКЕДОНИЈА ВО 2023 ГОДИНА

Издавач: ЈЗУ - ИНСТИТУТ ЗА ЈАВНО ЗДРАВЈЕ НА РЕПУБЛИКА СЕВЕРНА МАКЕДОНИЈА

Стручна обработка: Оддел за здравствена промоција и следење на болести

Автори: М-р д-р Лидушка Василеска

Даниела Дуковска

Уредник: Проф. д-р Елена Косевска

Техничка подготовка:

Сузана Дунгевска
Борче Андоновски

Печати: Винсент графика

Тираж: 20 примероци

CIP - Каталогизација во публикација
Национална и универзитетска библиотека «Св. Климент Охридски», Скопје

614.1(497.7)»2023»(047.31)
31:614.1(497.7)»2023»

ВАСИЛЕСКА, Лидушка
Информација за добиените резултати од спроведената Програма
«Здравје за сите» во Република Северна Македонија во 2023 година /
[автор Лидушка Василеска, Даниела Дуковска]. - Скопје : Институт за
јавно здравје на Република Северна Македонија, 2023. - 39 стр. :
табели, граф. прикази ; 30 см

ISBN 978-608-235-131-5

1. Дуковска, Даниела [автор]
а) Здравствена состојба -- Македонија -- 2023 -- Извештаи

COBISS.MK-ID 62684421

СОДРЖИНА

ВОВЕД	7
1. СТРУЧНА АНАЛИЗА НА ПОДАТОЦИТЕ И ДЕТЕКЦИЈА НА ЗДРАВСТВЕН РИЗИК	9
<i>1.1. Општи податоци за населението опфатено со превентивните прегледи</i>	<i>9</i>
<i>1.2. Резултати од антропометриските испитувања</i>	<i>12</i>
<i>1.3. Резултати од биохемиски анализи</i>	<i>17</i>
<i>2.4. Детекција на здравствен ризик за кардиоваскуларни заболувања</i>	<i>27</i>
2. ЗАКЛУЧОЦИ	38

ВОВЕД

Информацијата за резултатите од спроведените превентивни прегледи во Република Северна Македонија во 2023 година е изготвена согласно Програмата "ЗДРАВЈЕ ЗА СИТЕ" за 2023 година (Сл. весник на Република Македонија, бр. 103 од 18.05.2023), како и Програмата за работа на Одделотот за здравствена промоција и следење на болести во ЈЗУ-Институт за јавно здравје на РСМ - Скопје за истата година.

Спроведувањето на активностите за промоција на здравје и превентивни здравствени услуги во насока на совети и превентивни прегледи во нашата држава е во согласност со законските одредби од Законот за здравствената заштита, објавен во "Сл. Весник на РМ" бр. 37/2016.

Масовните незаразни болести се водечка причина за смрт и инвалидитет. Превенцијата на овие заболувања е тесно поврзана со практикување на здрави животни навики, правилна исхрана и физичка активност. Превентивните прегледи и здравственото воспитание и информирање на населението се значаен фактор во превенцијата, навременото откривање и третман на хроничните незаразни болести.

Цел на изготвувањето на Информацијата е да се направи проценка на остварените активности согласно Програмата како по вид, така и по обем, како и да се добијат сознанија за ризикот од однесувањето на граѓаните по однос на нивното здравје од аспект на стил на живот (пред се, исхрана, физичка активност и слично) и врз основа на тоа да се дадат предлог мерки за унапредување на здравствената заштита и подобрување на здравствената состојба на граѓаните во државата.

За изработка на Информацијата користени се следниве материјали:

1. Податоци од евидентните листи од извршените испитувања
2. Информација за добиените резултати од спроведената програма Здравје за сите во 2013, 2014, 2015, 2016, 2017, 2018, 2019, 2020и 2021,2022 година.
3. Стручни и други видови публикации издадени од Светската здравствена организација, Министерството за здравство на Република Северна Македонија и др.
4. Странска и домашна литература

Со Програмата "Здравје за сите" за 2023 година, на сите граѓани им се даде можност да извршат бесплатен превентивен преглед, независно од нивниот статус на здравствено осигурување со реализација на активностите во претежно рурални подрачја.

Активностите се одвиваа во насока на: бесплатни лекарски прегледи, мерење крвен притисок, телесна тежина и висина, индекс на телесна маса, одредување шеќер и маснотии во крвта и давање лекарски совети. Резултатите од мерењата се соопштуваа на лице место. Освен тоа, при прегледите се даваа и совети за грижа за здравјето, начинот на исхрана, заштита од високите температури, при што, се делеа и промотивни печатени едукативни материјали за правилен начин на живот и исхрана.

Во зависност од временските прилики, активностите се спроведуваа на отворен и во затворен простор, а за местото, денот и времето на спроведување на прегледите, населението беше известувано преку локалните медиуми и месните заедници.

Спроведени активности од здравствените тимови на нивната територија

Здравствените тимови беа составени од лекар, медицинска сестра и возач. Нивната задача беше да вршат превентивни прегледи во домашни услови на постари лица (хронично болни, лица кои живеат сами, лица од рурални средини) или на посебни пунктови. Секој здравствен дом требаше да спроведе 6 акции годишно во рурално подрачје.

Спроведени активности од Институтот за јавно здравје на РСМ

- Подготовка и дистрибуција на Евидентен лист за индивидуалниот превентивен преглед на населението кој се однесува на содржината на антропометриските мерења за определување на индексот на телесна маса, мерење на нивото на шеќерот и холестеролот во крвта, и крвниот притисок.
- Направена анализа на податоците и детекција на здравствен ризик според резултатите од антропометриските и биохемиските анализи кај испитаниците.

1. СТРУЧНА АНАЛИЗА НА ПОДАТОЦИТЕ И ДЕТЕКЦИЈА НА ЗДРАВСТВЕН РИЗИК

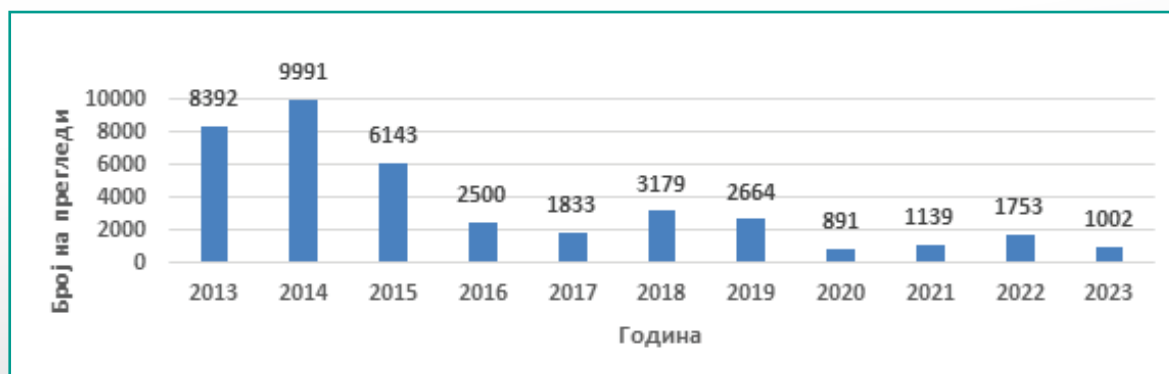
1.1. Општи податоци за населението опфатено со превентивните прегледи

Превентивните прегледи се спроведоа на територијата на Република Северна Македонија, во периодот 30.11.2022-31.10.2023, при што вкупно беа извршени **1002** здравствени прегледи. Во 2023 година се бележи намалување на прегледите во однос на 2022 година. Бројот на прегледани лица во споредба со бројот на здравствени прегледи спроведени во 2020 година каде што големото намалување се должеше на пандемијата од COVID 19. Бројот на прегледани лица е доста намален во споредба со 2021 и 2022 година, и е далеку од бројот, на пример, во 2014 каде што биле опфатени 9991 лица. (Табела1 и Дијаграм1)

Табела 1. Број на извршени здравствени прегледи во периодот 2013-2023 година

година	Број на прегледи				
	број прегледи			процентална застапеност	
	вкупно	град	село	град	село
2013	8392	4616	3776	55,00%	45,00%
2014	9991	6794	3197	68,00%	32,00%
2015	6143	1984	4159	32,30%	67,70%
2016	2500	805	1695	32,20%	67,80%
2017	1833	566	1267	30,88%	69,12%
2018	3179	855	2324	26,90%	73,10%
2019	2664	340	2324	12,76%	87,24%
2020	891	72	819	8,08%	91,92%
2021	1139	242	897	21,25%	78,75%
2022	1753	280	1473	15,97%	84,03%
2023	1002	212	790	21,16%	78,84%
	38485	16766	22721	43,57%	59,04%

Дијаграм 1.



Во акцијата беше вклучен медицински персонал од 12 здравствени домови (31 во 2015 година, 23 во 2016 година, 21 во 2017 година, 26 во 2018, 20 во 2019, 18 во 2020, 12 во 2021, 19 во 2022). Во 2023 година се бележи намалување на бројот здравствени домови вклучени во акцијата во споредба со бројот на здравствени домови во 2022 година.

Табела 2. Здравствени домови вклучени во акцијата во 2023 година

ЗД Велес	ИЈЗ Скопје
ЗД Крушево	ЗД Радовиш
ЗД Куманово	ЗД Кратово
ЗД Неготино	ЗД Штип
ЗД Свети Николе	ЗД Виница
ЗД Струмица	
ЗД Струга	

Според етничка припадност најзастапени се 74,45% Македонци и 17,47% Албанци, 6,09% застапени се Турците, 1,50% Срби.

Табела 3. Етничка припадност

Испитувани лица по националност		
Националност	Број	%
Македонци	746	74,45%
Албанци	175	17,47%
Турци	61	6,09%
Роми	4	0,40%
Срби	15	1,50%
Власи	0	0,00%
Друго	1	0,10%
Вкупно	1002	

Регистрирано е поголемо учество на жените во бесплатните превентивни прегледи, отколку на мажите.

Табела 4. Полова дистрибуција

Испитувани лица по пол		
Пол	Број	%
Жени	558	55,69%
Мажи	444	44,31%
Вкупно	1002	

По однос на местото на живеење, во 2023 година опфатени се 790 лица кои живеат во село (1467 во 2022, 836 во 2021, 819 лица во 2020, 2130 лица во 2019, 2150 лица во 2018, 1209 во 2017, 1630 во 2016 година) и 212 280 лица кои живеат во урбана средина (280 лица се опфатени во 2022, 242 во 2021, 72 во 2020, 397 лица се опфатени во 2019 година, 790 лица се опфатени во 2018 година, 540 лица опфатени во 2017 година, 706 лица се опфатени во 2016 година).

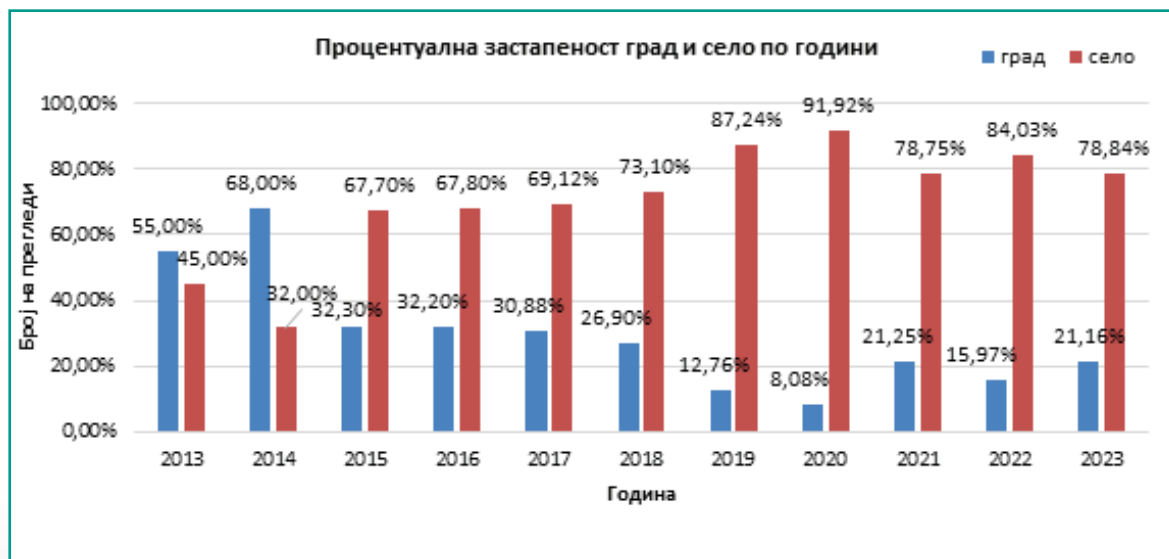
Табела 5. Локација според урбана/рурална средина, 2023 година

Испитувани лица по место на живеење		
Место на живеење	Број	%
Град	212	21,16%
Село	790	78,84%
Вкупно	1002	

Трендот на направени прегледи на лица од руралните области во континуитет се зголемуваше од 2015 до 2020 година. Во 2021 и 2023 прегледите се без малку идентични, односно се забележува одредено намалување на направени прегледи на лица од руралните области во однос на 2020, и тоа во за 13,17% во 2021 и 13,08% во 2023 година.

Во 2021 година прегледите во руралните средини се намалени за 5,28% и за 5,19% во 2023 година во однос на 2022 година.

Дијаграм 2. Процентуално учество на направени прегледи во урбана и рурална средина 2013-2022



Од сите возрасни групи, граѓаните од 50 до 64 годишна возраст се најзастапени на прегледите, со 37,03% за разлика од минатата година кога оваа возрасна група беше застапена со со 34,17% (2021, 30,47%).

Населението над 64 години е застапено со 35,13%, за разлика од 2022 година кога овој процент на испитувани лица беше за 8,22% поголем од 2023.

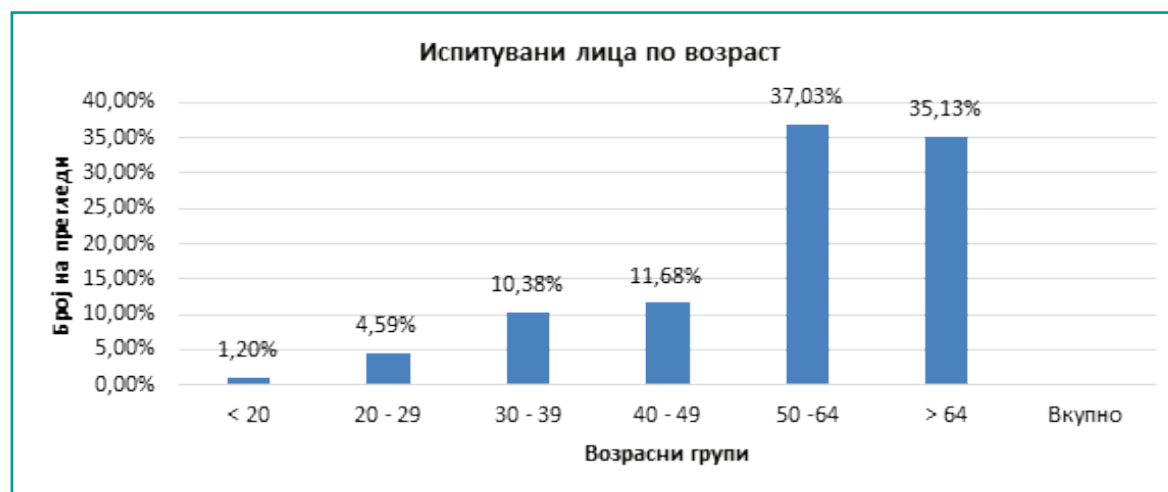
Најмалку се застапени возрасните група прегледите е населението на возраст од 20 до 29 годишна возраст со 4,59% и младите под 20 години со 1,20%. (табела 6)..

Табела 6. Возрасна структура на прегледаните лица во 2023 година

Испитувани лица по возраст

Возраст	број	%
< 20	12	1,20%
20 - 29	46	4,59%
30 - 39	104	10,38%
40 - 49	117	11,68%
50 -64	371	37,03%
> 64	352	35,13%
Вкупно	1002	

Дијаграм 3.



1.2. Резултати од антропометриските испитувања

Индекс на телесна маса (ИТМ)

Табела 7. Определување на исхранетост според ИТМ кај возрасни

ИТМ <18.49	Потхранетост
ИТМ 18.5 - 24.99	Нормална исхранетост
ИТМ 25.00 - 29.99	Зголемена телесна тежина
ИТМ >30.00	Обезност (здебеленост)

Кај сите испитаници е мерена телесната тежина и висина, според формула (кг/м²) и е пресметан ИТМ.

Од вкупно 1002 лица, нормална исхранетост според индексот на телесната маса (ИТМ од 18,51-24,99) е евидентирана кај 29,54% од испитаниците, што е поголема од резултатите добиени во 2022 каде што биле регистрирани 26,18% испитаници со нормална исхранетост понатака во 2021 (22,65%) 2020 (24,02%), 2019 (24,5%), 2018 (25,1%), 2016 (25,4%), 2017 (27,3%), 2014 (25%). Нормалната исхранетост била поголема од утврдената нормална исхранетост во 2023 година, во 2015 кога нормалната исхранетост била застапена со најголем процент - 30%.

Најзастапена е групата со зголемена телесна тежина од 44,51%, и во однос на 2022 бележи поголем процент, а помал во однос на 2021 и 2020 година, (41,24% во 2022, 47,85% во 2021, 45,01% во 2020, 40,3% во 2018 43,8% во 2017, 43,5% во 2016, 46% во 2015 година). Во 2019 зголемена телесна тежина била забележана само кај 38,2% од испитаниците.

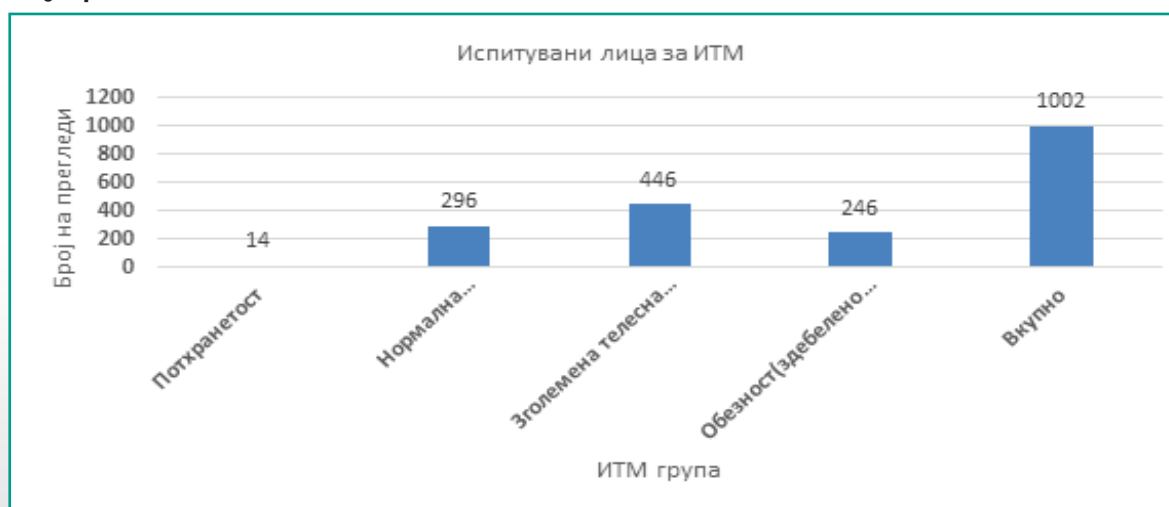
Обезноста застапена со 24,55% во 2023 е повеќе застапена од 2022 со 23,22%, со 23,2% во 2019, 21,1% во 2018, 23,4% во 2017 година, а помалку застапена од 2021 (26,95%), 2016 (25,3%). Во 2020 (24,47%) и 2015 со 24% обезноста е без малку идентична со 2023 година.

Потхранетоста е застапена кај 1,40% од испитаниците (0,19% во 2022, 2,02% во 2021, 5,95% во 2020, 14,0% во 2019, 0,8% во 2018, 0,9% од прегледаните во 2016 и 2017 година, 1% во 2015 година). (Табела 8, Дијаграм 4 и 5)

Табела 8. Застапеност на ИТМ кај прегледаните во 2023 година

Дистрибуција по ИТМ групи		
ИТМ група	Број	%
Потхранетост	14	1,40%
Нормална исхранетост	296	29,54%
Зголемена телесна тежина	446	44,51%
Обезност (здебеленост)	246	24,55%
Вкупно	1002	

Дијаграм 4.



Дијаграм 5.



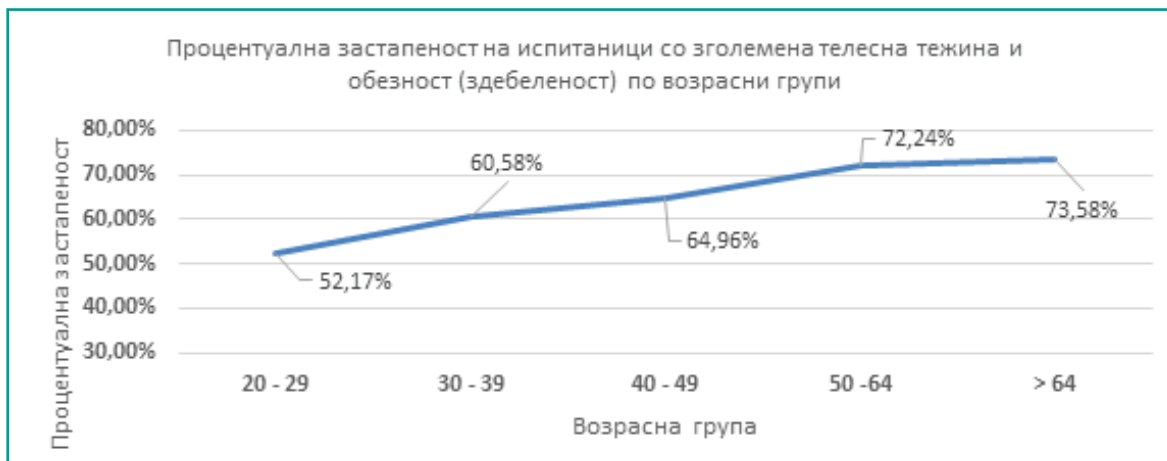
Во следната табела е прикажан ИТМ според возрасни групи, како процент од вкупниот број лица во соодветната возрасна група.

Табела 9. Индекс на телесна маса во %, по возрасни во 2023 година

Процентуална дистрибуција на случаи ИТМ по возраст							
ИТМ група	< 20	20 - 29	30 - 39	40 - 49	50 - 64	> 64	Вкупно
Потхранетост	25,00%	2,17%	1,92%	1,71%	1,35%	0,28%	1,40%
Нормална исхранетост	58,33%	45,65%	37,50%	33,33%	26,42%	26,14%	29,54%
Зголемена телесна тежина	16,67%	36,96%	39,42%	44,44%	45,55%	46,88%	44,51%
Обезност (здебеленост)	0,00%	15,22%	21,15%	20,51%	26,68%	26,70%	24,55%

Зголемената телесна тежина и обезност (здебеленост) е загрижувачка веќе на возраст 20-29 години каде изнесува околу 52%, за да во возрасните групи 30-39 достигне околу 60% а кај возрасните групи од 40 години и постари забележи пораст и над 70%. (дијаграм б)

Дијаграм 6.



Во 2022 година зголемената телесна тежина и здебеленост на возраст, веќе од 20-29 години изнесува околу 44%, за да во возрастните групи 30-39 достигне околу 65%, кај возрастните групи од 40 години и постари достигне над 70%, со благ пад према постарите возрастни групи.

Во табелите 9а, 9б, 9в, 9г и 9д, 9ѓ, 9е, 9ж, 9з е прикажана застапеноста на одделни категории на ИТМ според возрастни групи за 2022, 2021, 2020, 2019, 2018, 2017, 2016, 2015 и 2014 година.

Табела 9а. ИТМ дистрибуција според возрастни групи во рамки на категоријата 2022 година

	< 20	20 - 29	30 - 39	40 - 49	50 -64	> 64	Вкупно
Потхранетост	0,00%	4,29%	1,75%	0,00%	0,92%	0,87%	1,01%
Нормална исхранетост	0,00%	51,43%	37,72%	25,47%	26,10%	27,47%	28,60%
Зголемена телесна тежина	0,00%	35,71%	43,86%	42,86%	43,93%	48,11%	45,28%
Обезност (здебеленост)	0,00%	8,57%	16,67%	31,68%	29,04%	23,55%	25,11%

Табела 9б. ИТМ дистрибуција според возрастни групи во рамки на категоријата 2021 година

	0-19	20 - 29	30 - 39	40 - 49	50 -64	над 65	Непознато	%
Неозначено	0,00%	3,13%	0,00%	2,46%	0,00%	0,33%	0,37%	0,53%
Нормална исхранетост	0,00%	28,13%	22,22%	22,95%	20,17%	23,10%	24,81%	22,65%
Обезност	50,00%	15,63%	26,98%	25,41%	31,41%	26,40%	23,70%	26,95%
Потхранетост	50,00%	15,63%	1,59%	2,46%	0,58%	1,65%	2,22%	2,02%
Зголемена телесна тежина	0,00%	37,50%	49,21%	46,72%	47,84%	48,51%	48,89%	47,85%
Вкупно	100,00%	100,00%	100,00%	100,00%	100,00%	100,00%	100,00%	100,00%

Табела 9в. ИТМ дистрибуција според возрасни групи во рамки на категоријата 2020 година

	0-19	20 - 29	30 - 39	40 - 49	50 -64	над 65	Непознато	%
Неозначено	0,00%	0,11%	0,34%	0,00%	0,11%	0,00%	0,00%	0,56%
Нормална исхранетост	0,34%	1,35%	2,02%	2,24%	6,96%	10,89%	0,22%	24,02%
Обезност	0,22%	0,90%	1,23%	2,81%	7,97%	12,01%	0,00%	25,14%
Потхранетост	0,00%	0,56%	0,34%	0,45%	1,80%	2,81%	0,00%	5,95%
Зголемена телесна тежина	0,00%	0,45%	2,24%	4,60%	12,23%	24,58%	0,22%	44,33%
Вкупно	0,56%	3,37%	6,17%	10,10%	29,07%	50,28%	0,45%	100,00%

Табела 9г. ИТМ дистрибуција според возрасни групи во рамки на категоријата 2019 година

	0-19	20 - 29	30 - 39	40 - 49	50 -64	над 65	Непознато
Неозначено	0,00%	0,00%	0,00%	0,00%	0,00%	0,04%	0,04%
Нормална исхранетост	0,19%	1,95%	3,19%	3,15%	7,09%	8,93%	0,04%
Обезност	0,00%	0,30%	0,71%	3,15%	9,68%	9,27%	0,11%
Потхранетост	0,08%	0,23%	1,01%	1,91%	4,28%	6,42%	0,04%
Зголемена телесна тежина	0,08%	1,61%	2,85%	4,84%	11,90%	16,74%	0,15%

Табела 9д. ИТМ дистрибуција според возрасни групи во рамки на категоријата 2018 година

	0-19	20-29	30-39	40-49	50-64	над 65	непознато
Потхранетост	11,1%	3,9%	2,6%	1,4%	0,1%	0,8%	0,0%
Нормална исхранетост	66,7%	57,9%	39,7%	30,4%	26,3%	26,3%	27,2%
Зголемена телесна тежина	22,2%	30,3%	40,2%	45,3%	45,3%	49,3%	49,4%
Обезност (здебеленост)	0,0%	7,9%	17,5%	22,9%	28,2%	23,5%	23,5%

Табела 9ѓ. ИТМ дистрибуција според возрасни групи во рамки на категоријата 2017 година

	0-19	20-29	30-39	40-49	50-64	над 65	непознато
Потхранетост	12,5%	12,3%	0,0%	0,4%	0,6%	0,4%	1,0%
Нормална исхранетост	62,5%	47,4%	40,2%	30,8%	25,2%	24,0%	23,5%
Зголемена телесна тежина	25,0%	24,6%	40,9%	44,2%	42,5%	46,3%	50,0%
Обезност (здебеленост)	0,0%	14,0%	16,7%	20,0%	26,8%	23,7%	23,5%
Неозначено	0,0%	1,8%	2,3%	4,6%	4,8%	5,5%	2,0%

Табела 9е. ИТМ дистрибуција според возрастни групи во рамки на категоријата 2016 година

Потхранетост	8,7%	17,4%	0,0%	4,3%	13,0%	47,8%	8,7%
Нормална исхранетост	0,0%	5,0%	7,6%	14,0%	29,3%	39,9%	4,1%
Зголемена телесна тежина	0,1%	2,6%	5,1%	11,3%	31,5%	43,7%	5,8%
Обезност (здебеленост)	0,6%	1,3%	4,9%	9,2%	30,2%	43,1%	10,7%
Неозначено	0,0%	0,8%	4,1%	9,8%	31,7%	50,4%	3,3%

Табела 9ж. ИТМ дистрибуција според возрастни групи во рамки на категоријата 2015 година

Возрасни рупи год.	Потхранети	Нормална исхранетост	Зголемена ТТ	Обезност
до19 год	26%	62%	3%	9%
20-29	5%	52%	31%	11%
30-39	2%	40%	40%	17%
40-49	1%	32%	43%	24%
50-64	1%	25%	48%	26%
над 64	1%	28%	49%	23%

Табела 9з. ИТМ дистрибуција според возрастни групи во рамки на категоријата во 2014 година

	Потхранети	Нормална исхранетост	Зголемена ТТ	Обезност
<20	3%	44%	34%	19%
20-29	11%	52%	29%	8%
30-39	12%	35%	36%	17%
40-49	8%	30%	39%	23%
50-64	5%	22%	43%	30%
>64	9%	24%	43%	24%
непознато	10%	35%	41%	14%

1.3. Резултати од биохемиски анализи

Концентрација на шеќер во крвта (гликемија)

Проценка на ризикот од покачено ниво на шеќер во крвта

Табела 10. Определување степен на ризик за гликемија

<=6,1ммол/Л	6,11-10ммол/Л	>10ммол/Л
Нормално	Умерен ризик	Висок ризик

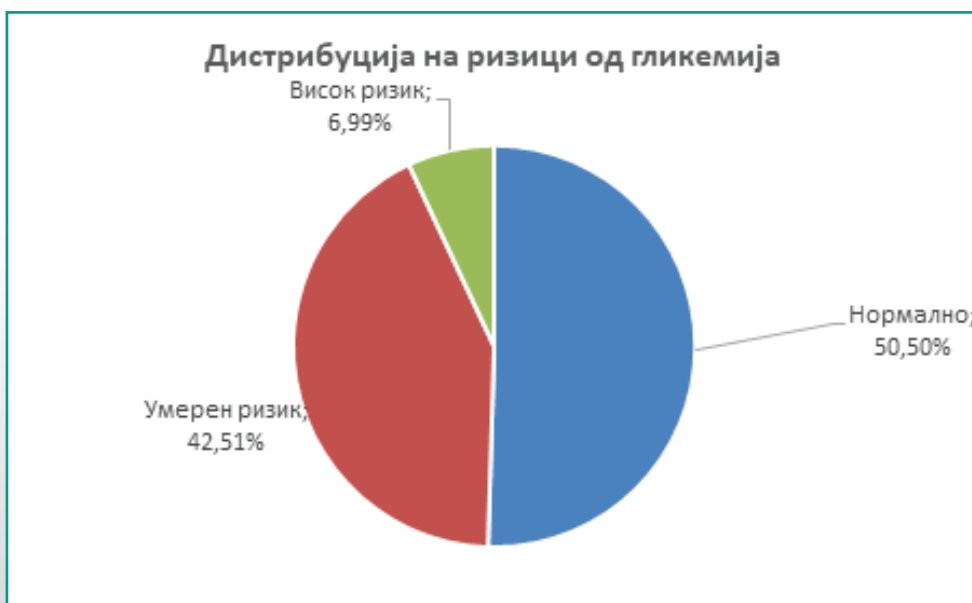
Дијаграм 7. Измерена гликемија



Кај 50,50% од граѓаните е констатирана нормална толеранција на шеќер во крвта со вредност <math><6,1\text{ммол/л}</math> (за споредба со 2022 кога нормалната толеранција на шеќер била присутна кај 47,02%, во 2021 кај 46,62% од испитаниците, 2019 била присутна кај 56,12% и 2017 кај 64,2%). Без малку идентична состојба на вредност со нормална толеранција на шеќер во крвта се забележува во 2020-51,07% и во 2018 кај 50,4% од испитаниците. Нарушена толеранција (умерен ризик) на шеќер во крвта имаат 42,51% од испитаниците, што е помалку за 3,06% од 2022 и 1,91% во 2021 година, (2022-45,57%, 2021-44,42%), и е скоро идентично со 2018, 42,3%. Во 2020 нарушена толеранција на шеќер во крвта е забележана кај 37,71% од испитаниците, слично и во 2019, 36,22%.

Повисоко (ризично) ниво на шеќер во крвта над 10 ммол/л има кај 6,99% од испитаниците. (7,40% во 2022, 8,25% во 2021, 7,74% во 2020, 6,01% во 2019, во 2018, 7,3%, во 2017, 4,1%). (Дијаграм 8).

Дијаграм 8.



Табела 11. Број на испитувани лица за ризик од гликемија по пол

Ризик	жени	мажи	вкупно
Нормално	287	219	506
Умерен ризик	236	190	426
Висок ризик	35	35	70
Вкупно	558	444	1002

Што се однесува до половата дистрибуција, од иследувањето е утврдено дека постојат разлики во однос на половата дистрибуција кај вредностите на гликемијата за разлика од претходните години.(табела 12, дијаграм 9) .

Дијаграм 9. Гликемија, полова дистрибуција, 2023 година



Во 2023 година нормалните вредности на гликемијата кај женската популација се повисоки за 2,11% во однос на машката популација.

Во споредба со резултатите од 2022, нормалните вредности на гликемијата во 2023 година се доста повисоки кај женската популација и тоа за 8,39%. Кај машката популација има исто така зголемување на нормалните вредности на гликемијата за 2,3%

Од 2019 година до 2021 година нормалните вредности на шеќер во крвта кај двата пола континуирано се намалуваат.

Процентот на машката популација со нормални вредности на шеќер во крвта во 2021 година е понизок за 8,98 % од претходната 2020 година, а во 2022 година процентот на машката популација со нормални вредности на шеќер во крвта е повисок за 2,65% споредбено со 2021.

Ако во 2019 година процентот на жени со нормални вредности на шеќер во крвта бил 57,55%, во 2021 тие вредности кај жените се 43,24%, во 2022 нормалните вредности на гликемија изнесуваат 43,04%

Треба да се потенцира дека процентот на жени со нормални вредности на шеќер во крвта во 2015 година бил 66%, а на мажите 67%.

Во 2023 година умерениот ризик е без малку идентичен кај двата пола, додека високиот ризик е позастапен кај машката популација.

Табела 12. Вредности на гликемијата според полова дистрибуција и место на живеење, 2023 година

	машки	женски	урбана	рурална
нормално	49,32%	51,43%	59,91%	47,97%
умерен ризик	42,79%	42,29%	34,91%	44,56%
висок ризик	7,88%	6,27%	5,19%	7,47%

Табела 12 а. Вредности на гликемијата според полова дистрибуција и место на живеење со познати податоци (број на случаи со познат пол и место на живеење и податок за измерена гликемија), 2022 година

	машки	женски	Необележано (пол)	урбана	рурална
нормално	47,02%	43,04%	51,72%	41,577%	46,512%
умерен ризик	45,57%	49,81%	43,68%	51,613%	46,580%
висок ризик	7,40%	7,15%	4,60%	6,810%	6,908%

Табела 12 б. Вредности на гликемијата според полова дистрибуција и место на живеење, 2021 година

	машки	женски	Необележано (пол)	урбана	рурална	неозначено место
необележано	0,23%	0,68%	1,49%	0,00%	0,60%	4,92%
нормално	44,37%	43,24%	55,76%	36,36%	47,49%	75,41%
умерен ризик	46,71%	45,95%	38,29%	56,20%	42,82%	19,67%
висок ризик	8,69%	10,14%	4,46%	7,44%	9,09%	0,00%

Табела 12 в. Вредности на гликемијата според полова дистрибуција и место на живеење, 2020 година

	машки	женски	Необележано (пол)	урбана	рурална	неозначено место
необележано	4,27%	3,97%	1,23%	1,39%	3,66%	0,00%
нормално	53,35%	48,15%	46,30%	50,00%	51,16%	0,00%
умерен ризик	36,59%	39,68%	40,74%	44,44%	37,12%	0,00%
висок ризик	5,79%	8,20%	11,73%	4,17%	8,06%	0,00%

Табела 12 г. Вредности на гликемијата според полова дистрибуција и место на живеење, 2019 година

	машки	женски	Необележано (пол)	урбана	рурална	неозначено место
необележано	1,43%	1,82%	2,41%	3,78%	1,17%	2,92%
нормална	55,65%	57,55%	50,60%	48,36%	58,22%	45,99%
умерен ризик	37,05%	34,64%	39,76%	44,08%	34,55%	39,42%
висок ризик	5,87%	6,00%	7,23%	3,78%	6,06%	11,68%

Табела 12 д. Вредности на гликемијата според полова дистрибуција и место на живеење, 2018 година

	машки	женски	Необележано (пол)	урбана	рурална	неозначено место
нормална	51,3%	51,1%	40,1%	48,7%	51,4%	47,4%
умерен ризик	42,3%	41,7%	46,1%	44,3%	41,9%	39,7%
висок ризик	6,4%	7,2%	13,8%	7,0%	6,8%	12,9%

Табела 12 г. Вредности на гликемијата според полова дистрибуција и место на живеење, 2017 година

	машки	женски	Необележано (пол)	урбана	рурална	неозначено место
нормална	48,8%	53,2%	45,1%	42,8%	54,8%	42,7%
умерен ризик	44,5%	40,1%	42,6%	47,9%	39,5%	45,1%
висок ризик	6,7%	6,7%	12,3%	9,3%	5,7%	12,2%

Во периодот од 2017 до 2021 година, нормалните вредности на гликемијата кај населението во руралните средини се повисоки.

Во 2022 и 2023 таа слика се менува и нормалните вредности на гликемијата се повисоки кај населението во урбаните средини.

За разлика од 2021 година кога беше забележан голем пад од 13,64% во споредба со 2020 година, во 2022 година нормалните вредности на гликемијата кај населението во урбаните средини се зголемени за 5,22% во однос на 2021 година, за да во 2023 година достигнат зголемување од 18,33% во споредба со 2022 година.

Нормалните вредности на гликемијата кај населението во руралните области во 2023 изнесува 47,97% што е нешто повисоко од 2022 - 46,51%, но споредено со претходните години се забележува континуирано намалување, (2021 кога тие вредности биле 47,49%, 2020, 51,16%, 2019, 58,22% и 2018, 51,4%).

Нарушена толеранција на шеќер во крвта со висок ризик имаат 5,19% лица кои живеат во град споредено со 2022 година кога таа вредност била повисока и изнесува 6,8% и

со 2021 година кога тие вредности биле 7,44% (намалување во споредба 2022 и 2021, и зголемување во споредба со 2020 кога тие вредности биле 4,17% и од 2019, 3,78%).

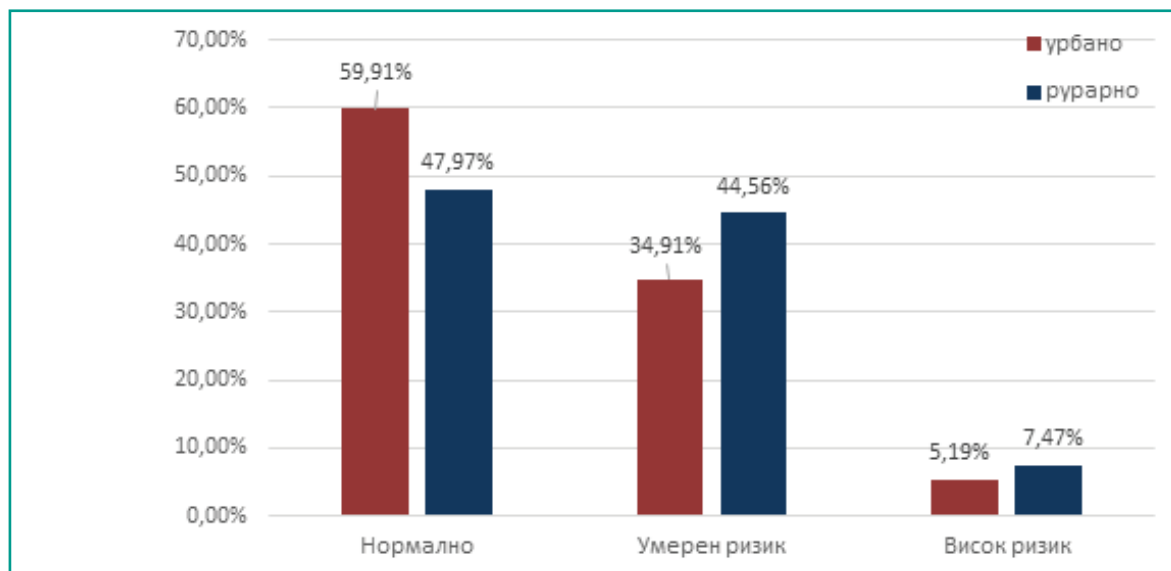
Лицата кои живеат во руралните средини во 2023 (7,47%) имаат минимално зголемување на нарушена толеранција на шеќер во крвта со висок ризик споредено со 2022, а намалување од 1,62% во однос на 2021 година (9,09%) (2020 година 8,06% а во 2019 година таа вредност изнесувала 6,06%). (табела 13, дијаграм 10)

Табела 13. Гликемија според местото на живеење, 2023 година

Испитувани лица за ризик од гликемија по место на живеење

Ризик	урбано	рурално	вкупно
Нормално	127	379	506
Умерен ризик	74	352	426
Висок ризик	11	59	70
Вкупно	212	790	1002

Дијаграм 10. Гликемија според местото на живеење



Концентрации на холестерол (масти) во крвта

Проценка на ризикот од покачено ниво на холестеролот во крвта

Табела 14. Определување степен на ризик за холестерол во крвта

<=5,2ммол/Л	>5,2 и<=6,7ммол/Л	>6,7ммол/Л
Нема ризик	Умерен ризик	Висок ризик

Во однос на нивото на холестеролот во крвта, 51,70% од граѓаните немаат ризични вредности на холестерол во крвта (<5,2 ммол/ Л), што претставува незначително намалување споредбено со 2022 година (52,45%), за разлика од значително зголемување на процентот од 14,47% на граѓаните кои немаат ризични вредности на холестерол во крвта во споредба со регистрираните 37,23% во 2021

Во 2020-48,74% и 2019-41,03% вредностите на холестерол во крвта за кој нема ризик биле доста ниски во споредба со 2023 година, додека тие вредности со 62,8% во 2018, 67,1% во 2017, 67,8% во 2016 година и 73% во 2015 година биле многу повисоки споредено со 2023.

Вредности на вкупниот холестерол кои значат умерен ризик имаат 34,47% од населението што претставува намалување на процентот на население со умерен ризик за 2,39% во однос на 2022, но зголемување за 12,87% во однос на 2021 година кога таа вредност изнесувала 21,60%. Во 2022 година 36,86% од населението имало умерен ризик од холестерол, што претставува зголемување на процентот на население со умерен ризик за 15,26% во однос на 2021 година. Зголемената вредност на вкупниот холестерол кој значи умерен ризик е највисока во 2022 и во 2023 година споредбено и со сите претходни години (2020 година, 21,79% 2019, 14,19%, 30,2% во 2018, 23,5% во 2017, 23,4% во 2016, 20,3% во 2015 година и 24,2% во 2014 година).

Со измерени вредности од 13,83% во 2023 година постои зголемување на вредностите на висок ризик на холестерол кај населението во споредба со 2022 (10,69%) и 2021 (10,18%) и може да се констатира дека изминатите 2021, 2022 и 2023 година постои тренд на зголемување на вредностите на висок ризик на холестерол кај населението во споредба со изминатите неколку години каде што постоеше тренд на намалување, и тоа 2,87% во 2020, 3,79% во 2019, 7% во 2018, 9,5% во 2017, 8,8% во 2016 година, 6,7% во 2015 година. (дијаграм 11)

Дијаграм 11. Холестерол во крвта



Според пол, од иследувањето е утврдено дека во однос на измереното ниво на холестерол во крвта во категоријата нормални вредности на измерен холестерол (нема ризик) во 2023 не постојат големи разлики меѓу половите, во споредба со 2022 година (мажи 2022 54,84%, жени 2022 51,88%, мажи 2021, 54,48%, жени 2021, 52,24%).(Дијаграм 12).

Нормалните вредности на измерен холестерол кај машката и женската популација во 2023 се без малку идентични за разлика од 2022 кога нормалните вредности кај машката популација беа нешто повисоки, за 1,36%, а во 2021 година нормалните вредности кај машката популација биле повисоки за 2,24% од нормалните вредности кај жените.

Во 2020 година овие вредности биле скоро идентични и кај двата пола (40,94%, 2020 кај мажи и 40,47%, 2020 кај жени). Во 2019 година поголема застапеност на нормалните вредности на измерен холестерол во крвта бил забележан кај машката популација и тоа 54,53% а кај жените 40,07%.

Умерените вредности на измерениот холестерол во крвта во 2023 се за 2,54% повисоки кај машката популација во однос на женската, а споредено со 2022 година, во 2023 се забележува намалување и кај машката за 3,68%, (39,68%, 2022) и кај женската за 3,71%, (37,17%, 2022) популација на овие вредности.

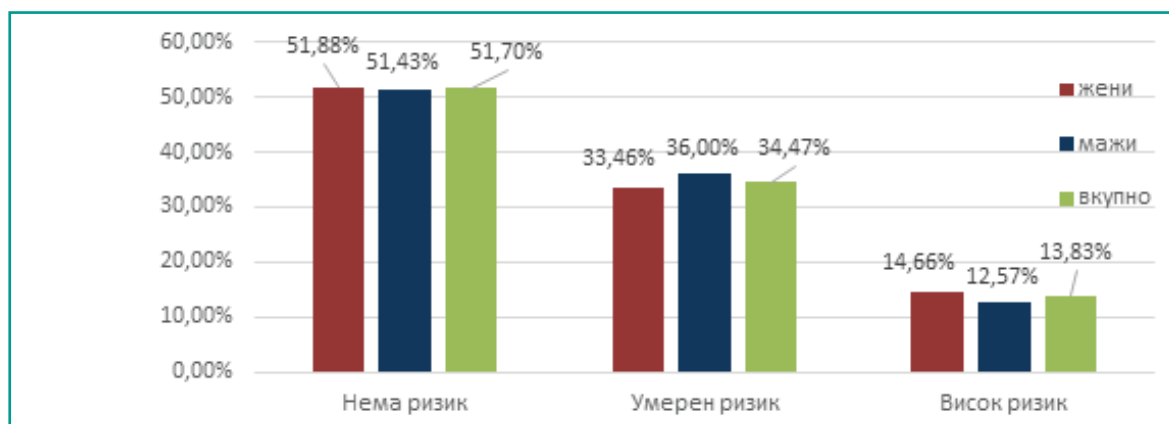
Во 2022 година умерените вредности на измерениот холестерол во крвта и кај мажите и кај жените бележат одредени зголемувања споредбено со 2021 година. Кај машката популација овие вредности се зголемени за 9,08% во однос на 2021 (30,60%), а кај женската популација зголемувањето е нешто помало и изнесува 5,83%, (2021,31,34%).

Во 2023 година женската популација е позагрозена во однос на машката популација за 2,09% во категоријата висок ризик на измерен холестерол во крвта. Истата појава се забележува и во 2022 година кога женската популација била позагрозена во однос на машката популација во категоријата висок ризик на измерен холестерол во крвта за 3,88%, со таа разлика што во 2022 година вредностите на висок ризик на измерен холестерол во крвта и за жените и за мажите се доста пониски во споредба со 2023, и тоа за 5,3% кај женската(2022, 9,36%) и за 7,09% кај машката популација (2022, 5,48%). Истиот тренд на висок ризик на измерен холестерол во крвта се забележува и во 2021 година кога женската популација(16,42%, 2021) има за 1,49 % повисоки вредности на измерен холестерол во крвта кој покажува висок ризик, од машката популација(14,93%, 2021).

Во 2021 година вредностите на холестеролот во крвта кои покажуваат висок ризик биле доста намалени и кај двата пола. Односно, кај жени овие вредности биле намалени за 7,06%, (16,42%, 2021), а кај мажи за 9,45%,(14,93%, 2021).

Континуираното намалување на вредностите на холестеролот во крвта кои покажуваат висок ризик е забележливо кај двата пола и во однос на изминатите години (2020, 35,82%, 2019, 32,67% кај женската популација, 26,87%, 2020, 55,45%, 2019 кај машката популација).

Дијаграм 12. Холестерол во крвта,полова дистрибуција



Во однос на дистрибуцијата според место на живеење утврдено е дека во 2023 постои голема разлика на вредностите на измерениот холестеролот во крвта во сите три категории.(Дијаграм 13)

Нормалните вредности на холестеролот се за 35,82% повисоки во руралните од урбаните средини.

Вредностите со умерен ризик се за 25,79% пониски во руралните од урбаните средини и вредностите со висок ризик на холестерол во крвта се за 10,03% исто така пониски во руралните од урбаните средини.

Во 2023 година, во урбаните средини најголем дел од популацијата со 52,71% е со умерен ризик на холестерол во крвта, додека во руралните средини најзастапени се нормални вредности на холестерол во крвта со 62,18% кај населението.

Споредено со 2022 (53,06%) нормалните вредности на холестерол во крвта кај населението во урбаните средини се намалени за 26,7% во 2023 година. Умерениот ризик на холестеролот во крвта во урбаните средини е за 12,91% зголемен спредбено со 2022 (39,80%), истата појава е застапена и со вредностите на холестеролот во насока на висок ризик, односно споедено со 2022 (7,14%), овие вредности се повисоки за 13,79% во урбаните од руралните средини во 2023 година.

Во руралните средини процентот на население без ризик на холестерол во крвта е за 10,03% зголемен во 2023 година споредено со 2022. Вредностите со умерениот ризик во руралните средини во 2023 година се намалени за 9,18% од претходната година (2022, 36,10%), како и вредностите на холестеролот во насока на висок ризик кои во руралните средини се намалени за 0,85%во 2023.(2022,11,75%).

Во 2022 не постои голема разлика кај нормалните вредности на холестеролот и умерениот ризик според место на живеење, притоа нормалните вредности и умерениот ризик на холестеролот се нешто позастапени во урбаните средини, односно, нормалните вредности на нивото на холестеролот кај населението во урбаните средини се зголемени за 10,27% во однос на 2021, (2021, 42,79%) а во руралните средини овие вредности се намалени за 4,91% (2021,57,06%).

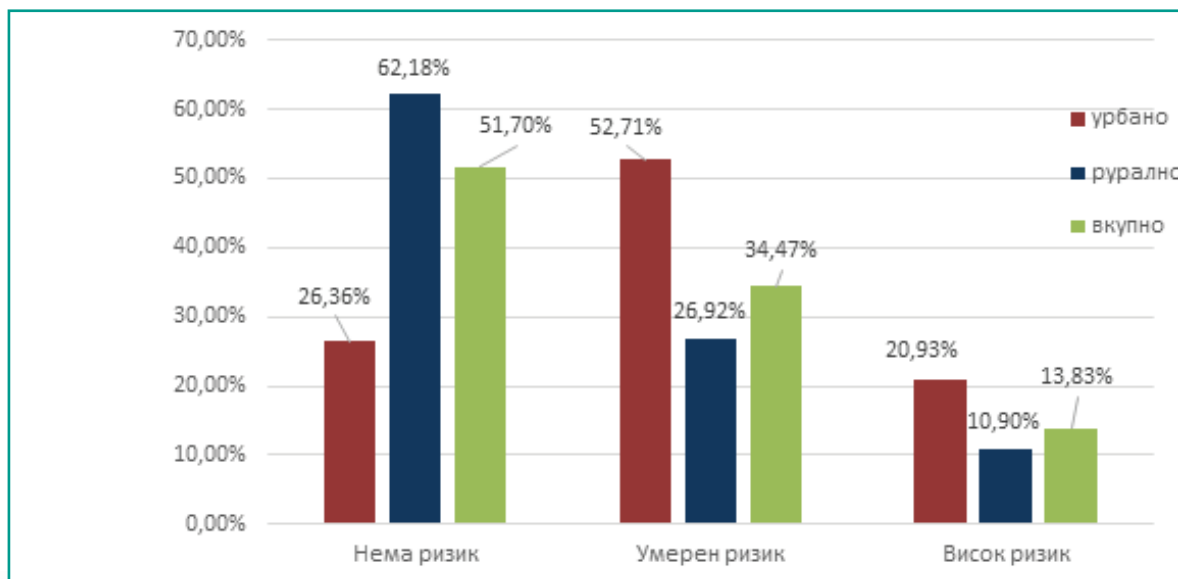
Во 2022,(39,80%) вредностите на холестеролот во насока на умерен ризик кај населението во однос на 2021,(40,00%) година се незначително намалени во урбаните средини, додека во руралните средини умерениот ризик кај населението од 29,01% во 2021 е зголемен на 36,10% во 2022.

Вредностите на холестеролот во насока на висок ризик кај населението во градовите во 2022 се намалени за 10,07% во однос на 2021 година(17,21%-2021). Во руралните средини се бележи незначително намалување на овие вредности за 2,18% во 2022 во однос на 2021,(13,93%-2021)

Во однос на претходните години, се забележува континуиран пад на нормалните вредности на нивото на холестеролот кај населението, почнувајќи од 2015 година до 2021, со исклучок на 2019, каде што има големо зголемување на нормалните вредности во урбаните средини, и незначително во руралните средини.

Вредностите на холестеролот во насока на висок ризик кај населението во 2021 во урбаните средини, бележат намалување за 3,54% за разлика од 2020. Овие вредности кај населението во руралните средини се зголемени за 4,69% во 2021 за разлика од 2020. (Табела 15)

Дијаграм 13. Холестерол според местото на живеење



Вредностите на умерен и висок ризик на холестеролот кај населението, за разлика од 2019, во 2020 имаат промени во однос на големо зголемување во урбаните средини и незначително во руралните средини. Во 2021 продолжува трендот на зголемување на вредностите на умерен ризик кај населението во урбаните средини за 6,04% за разлика од 2020, а незначително зголемување се бележи кај населението во руралните средини.

Табела 15. Холестерол според место на живеење од 2013-2023

	година	Нормален %	умерен ризик %	висок ризик %
урбани	2013	64,20	24,30	11,50
	2014	68,00	24,40	7,60
	2015	69,50	21,90	8,60
	2016	60,20	24,30	15,50
	2017	60,40	31,30	8,40
	2018	54,10	35,00	10,90
	2019	83,33	14,71	1,96
	2020	45,28	33,96	20,75
	2021	42,79	40,00	17,21
	2022	53,06%	39,80%	7,14%
2023	26,36%	52,71%	20,93%	
рурални	2013	70,20	23,80	6,00
	2014	71,30	23,60	5,10
	2015	75,40	18,70	5,90
	2016	70,90	23,10	6,00
	2017	69,20	20,40	10,40
	2018	66,70	27,40	6,00
	2019	68,82	24,63	6,54
	2020	62,38	28,39	9,24
	2021	57,07	29,01	13,93
	2022	52,15%	36,10%	11,75
2023	62,18%	26,92%	10,90%	

2.4. Детекција на здравствен ризик за кардиоваскуларни заболувања

Крвен притисок

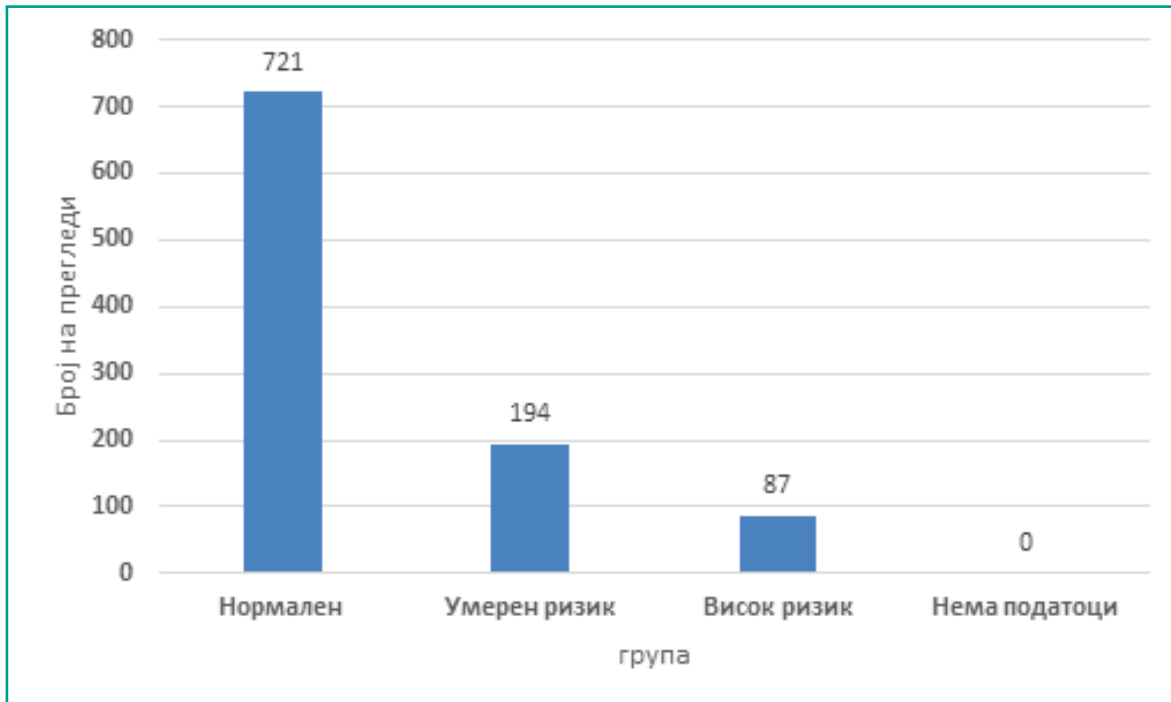
Проценка на ризикот од покачено ниво на крвниот притисок

Табела 16. Определување на степен на ризик за крвен притисок

систолен	<140 mmHg	141-165 mmHg	>165 mmHg
дијастолен	< 90 mmHg	91-95 mmHg	>95 mmHg
проценка	нормален	умерен ризик	висок ризик

Систолен притисок

Дијаграм 14. Систолен притисок, вкупен број на случаи



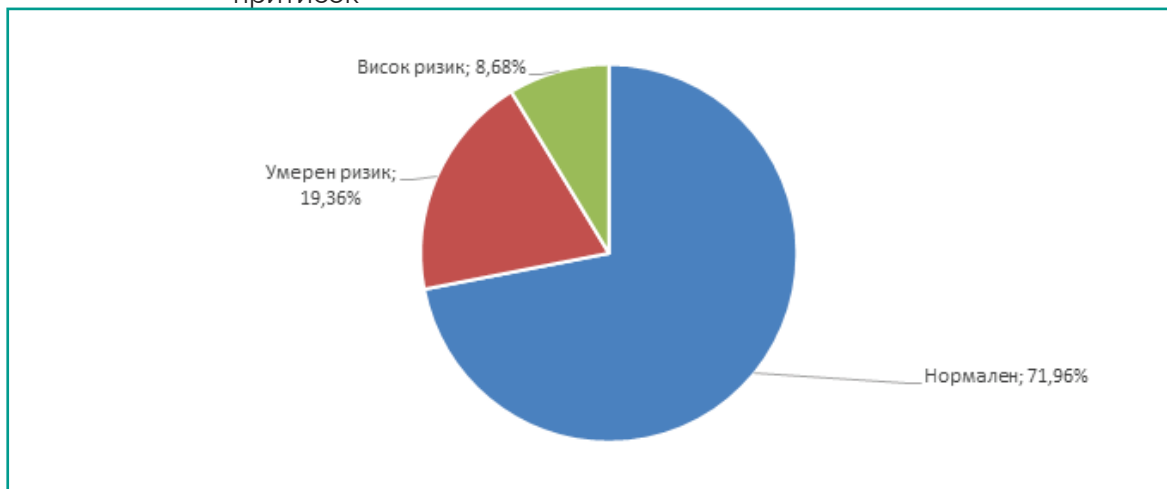
Нормалните вредности на систолниот притисок во 2023 се застапени со 71,96% за разлика од 2022 кога тие вредности биле 72,97% (53,38% во 2021, 64,53 % во 2020 година, 55,37% во 2019, 73,4% во 2018, 71,2% во 2017 година) и се пониски за 1,01% од 2022 година.

Добиените параметри за нормалните вредности на систолниот притисок во 2023 се за 18,58% повисоки од резултатите добиени 2021 година, а се без малку идентични со вредностите во 2017 година.

19,36% од популацијата се лица со умерен ризик, додека во 2022 18,70% од населението биле со умерен ризик (во 2021, 21,69%, во 2020, 24,35%, во 2019, 19,26%, во 2018, 18,6%). Вредностите на населението со умерен ризик од систолниот притисок во 2023 се без малку идентични со вредностите од 2022 и вредностите во 2018 година.

Високиот ризик на систолниот крвен притисок е застапен кај 8,68% од населението, што е идентично со вредностите во 2022 година, за разлика од 2022 кога овие вредности биле зголемени за 1,97% од вредноста на систолниот притисок во 2021 година (8,38% во 2022, 6,41%, во 2021, 10,66% во 2020, 6,94% во 2019 а во 2018, 8%). (Дијаграм 15)

Дијаграм 15. Процентуална дистрибуција на ризик од систолен притисок

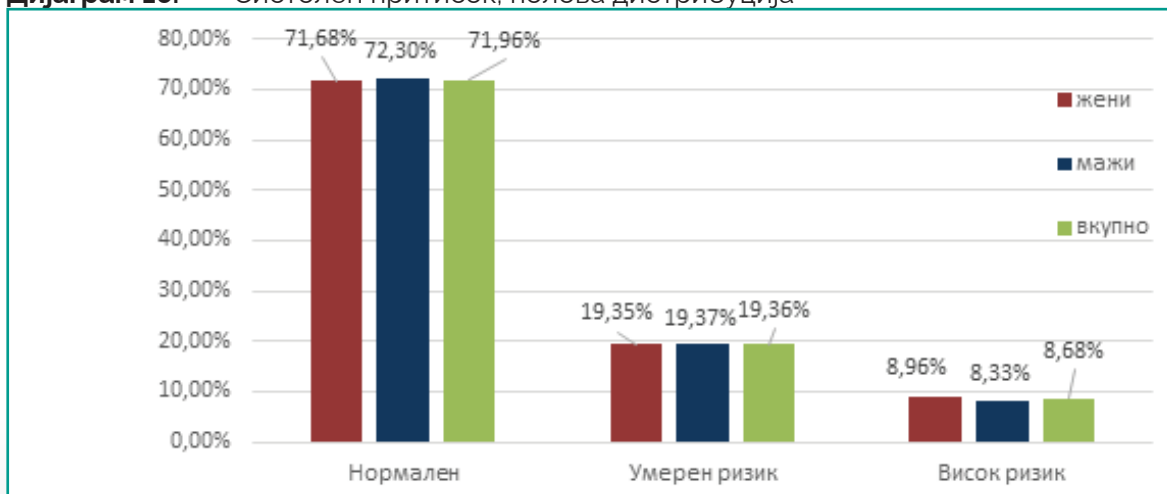


Според пол, во 2023 машката популација е незначително позастапена (0,62%) со нормални вредности од женската популација.

Во 2022 година нормални вредности на систолниот притисок кај двата пола биле скоро идентични (72,63%, жени, 72,61%, мажи, 2022) за разлика од 2021 кога машката популација била почесто застапена со нормални вредности.

Исто како и минатата година 2022 (18,63% жени, 18,34% мажи, умерен ризик и 8,73% жени, 9,05% мажи, висок ризик) вредностите на умерен и висок ризик на систолниот притисок се без малку идентични и кај двата пола, за разлика од 2021 година кога овие две вредности биле незначително повисоки кај женската популација во споредба со машката. (дијаграм 16)

Дијаграм 16. Систолен притисок, полова дистрибуција



Според местото на живеење во 2023 година, нормален систолен притисок е застапен со поголем процент во градовите. Систолен притисок со умерен и висок ризик е позастапен кај населението во руралните средини.

Во 2021 и 2022 година постоеше тренд на зголемување на нормалните вредности на систолниот крвен притисок кај лицата во руралните средини, во споредба со населението од урбаните средини.

За разлика од тогаш во 2023 година се забележува зголемување на нормалните вредности на систолниот крвен притисок кај лицата во урбаните средини за 9,25%, во споредба со населението од руралните средини.

Споредбено со минатите година нормалните вредности на систолниот крвен притисок кај населението во урбаните средини се доста зголемени (79,25%-2023, 70,86%-2022, 40,50%-2021.), додека во руралните средини во 2023 се забележува намалување на овие вредности споредено со 2022 година и зголемување во однос на 2021 година (70,00%-2023, 73,34%-2022, 56,94%-2021).

Вредностите на умерен ризик во 2023 се зголемени за 3,62% кај населението во руралните средини за разлика од 2022 година кога вредностите на умерен ризик биле нешто повисока во градовите.

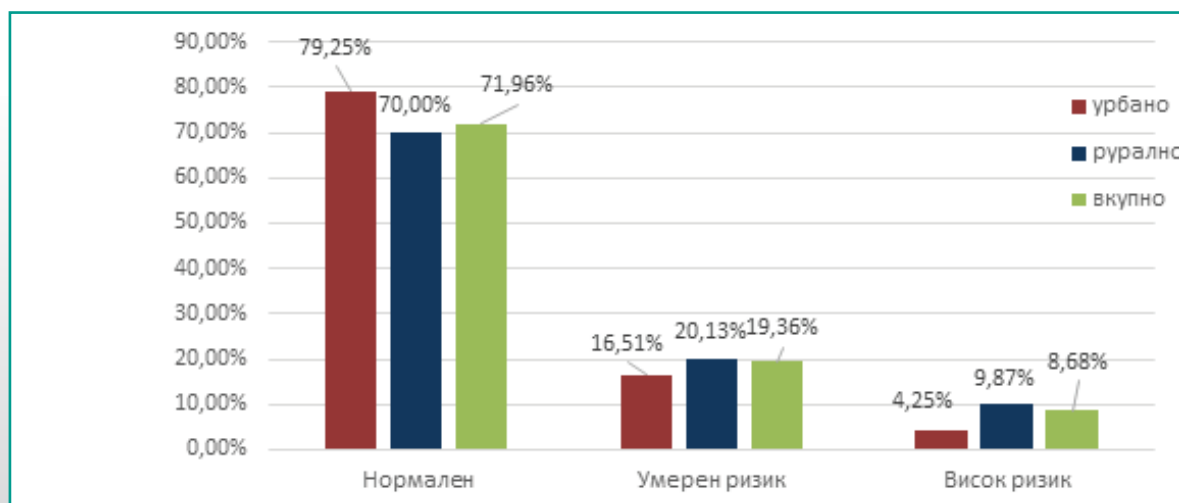
Во 2022 година се бележи намалување на вредностите на умерен ризик и во урбаните средини и во руралните средини во споредба со 2021, со тоа што намалувањето е поголемо за 8,68% во урбаните средини и за 1,29 во руралните. (Урбани, 2022,19,42% и 2021,28,10% и рурални 2022, 18,57%, 2021, 19,86) (Дијаграм 17).

Вредностите на умерен ризик на систолниот притисок кај населението во урбаните средини во 2023 се намалени во однос на 2020 за 14,05%. Истата појава е застапена и во руралните средини со тоа што вредностите на умерен ризик на систолниот притисок во однос на 2020 се намалени само за 3,68%.

Што се однесува до населението кое има вредности на висок ризик на систолниот притисок во 2023 во урбаните средини овие вредности се намалени за 9,53% споредено со 2022 година.

Во руралните средини таа разлика е помала и изнесува 7,05%.

Дијаграм 17. Систолен притисок според местото на живеење



Со зголемување на возраста, се зголемува застапеноста на население со вредности на систолен притисок со умерен или со висок ризик.

Споредбата на резултатите во последните 10 години покажува одредени промени во добиените резултати на систолен притисок во урбаните и руралните средини. Највисоки вредности на нормалниот систолен крвен притисок се бележат во 2015 и во последната 2023 година во урбаните средини и во 2015, 2016 и 2022 година во руралните средини.

Најниски вредности на прегледани лица со нормален крвен притисок се бележат во 2021 година и во урбаните и во руралните средини со тоа што тие вредности се повисоки за 16,44% во руралните од урбаните средини.

Во последните 10 години највисоки вредности на умерен ризик на систолниот притисок кај населението во урбаните средини се измерени во 2020(30,56%) и 2021(28,10%) година, а најниски се забележани во 2015(13,60%). Во руралните средини највисоки вредности на умерен ризик на систолниот притисок се регистрирани во 2019 (23,80%) и 2020 (23,81%) година, а најниски се бележат во 2022 (18,57%)

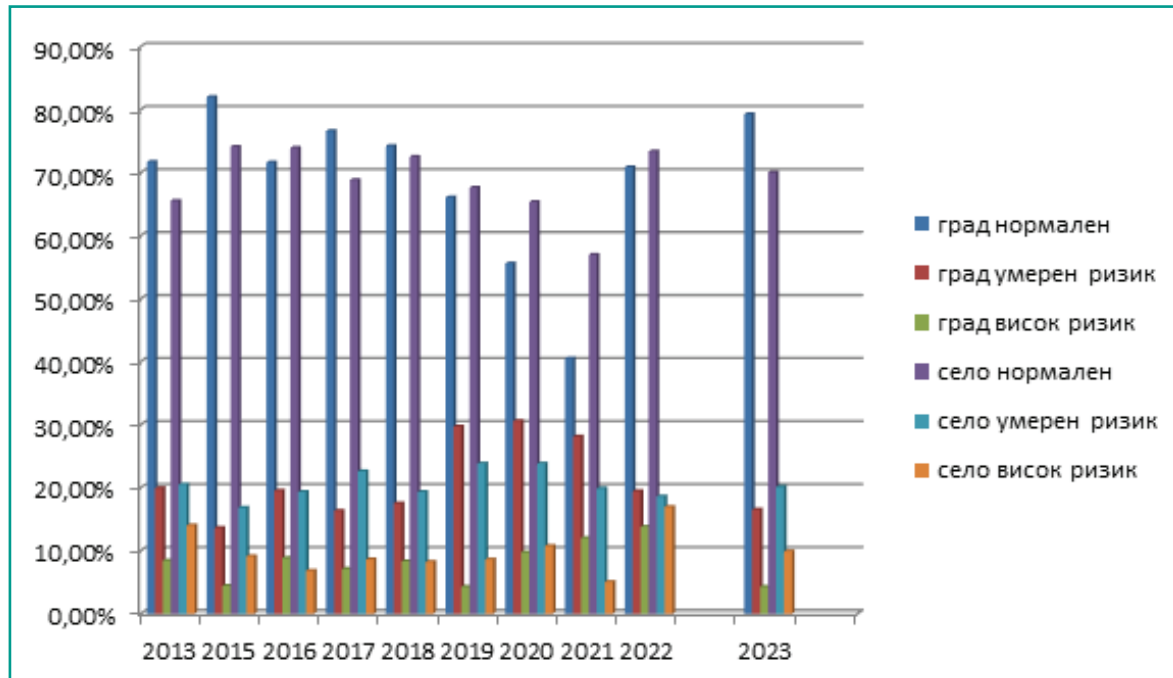
Во 2022 година со висок ризик на систолниот притисок од 13,78% е регистрирана највисока вредност во последните 10 години во урбаните средини, а најниска вредност е регистрирана во 2015(4,40%), 2019 (4,24%) и 2023(4,25%) година.

Во руралните средини во периодот 2013-2023 година највисока вредност на прегледани лица со висок ризик на систолниот притисок е измерена во 2022 (16,91%), а најниска е измерена во 2021 година (5,02%). (Табела 17 и Дијаграм 18)

Табела 17. Систолен притисок според местото на живеење 2013-2023

година	град			село		
	нормален	умерен ризик	висок ризик	нормален	умерен ризик	висок ризик
2013	71,70%	19,90%	8,40%	65,50%	20,50%	14,00%
2015	82,00%	13,60%	4,40%	74,10%	16,80%	9,10%
2016	71,60%	19,50%	8,80%	73,90%	19,30%	6,80%
2017	76,60%	16,30%	7,10%	68,80%	22,60%	8,60%
2018	74,20%	17,50%	8,30%	72,50%	19,30%	8,20%
2019	66,06%	29,70%	4,24%	67,60%	23,80%	8,59%
2020	55,56%	30,56%	9,72%	65,32%	23,81%	10,74%
2021	40,50%	28,10%	11,98%	56,94%	19,86%	5,02%
2022	70,86%	19,42%	13,78%	73,34%	18,57%	16,91%
2023	79,25%	16,51%	4,25%	70,00%	20,13%	9,87%

Дијаграм 18. Систолен притисок според местото на живеење 2013-2023



Дијастолен притисок

Дијаграм 19. Дијастолен притисок, вкупен број на случаи

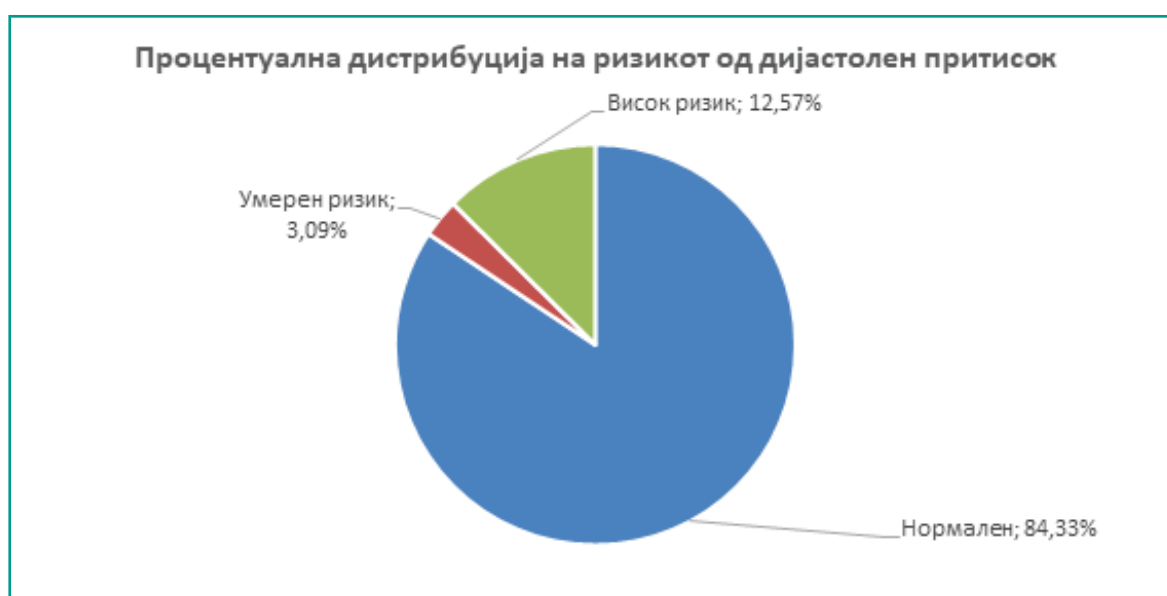


Во 2023 најголем број од прегледаните лица имаат нормални вредности на дијастолниот притисок, 84,33%, што е за 2,29% помал од минатата година.

Во 2022 нормални вредности на дијастолниот притисок имале 86,62% од населението за разлика од 2021 кога тој процент изнесувал 62,42%. Вредностите на дијастолниот притисок во 2023 се приближно исти со 2020 година (82,94%) и без малку идентични со 2018 (84,2%).

Високиот ризик на вредностите на дијастолниот притисок е присутен кај 12,57% од испитаните лица, што е за 2,4% зголемен за разлика од минатата година. Во 2022 година 10,17% од населението имало висок ризик на дијастолниот притисок во споредба со 2021 кога тие вредности биле нешто пониски (9,39%). Во последните неколку години постои тренд на намалување на вредностите на висок ризик со дијастолниот притисок кај населението со исклучок на 2020 и последнава 2023 година (2022-10,17%, 2021-9,39%, 2020-14,14%, 2019-10,25%). (Дијаграм 20)

Дијаграм 20. Дијастолен крвен притисок



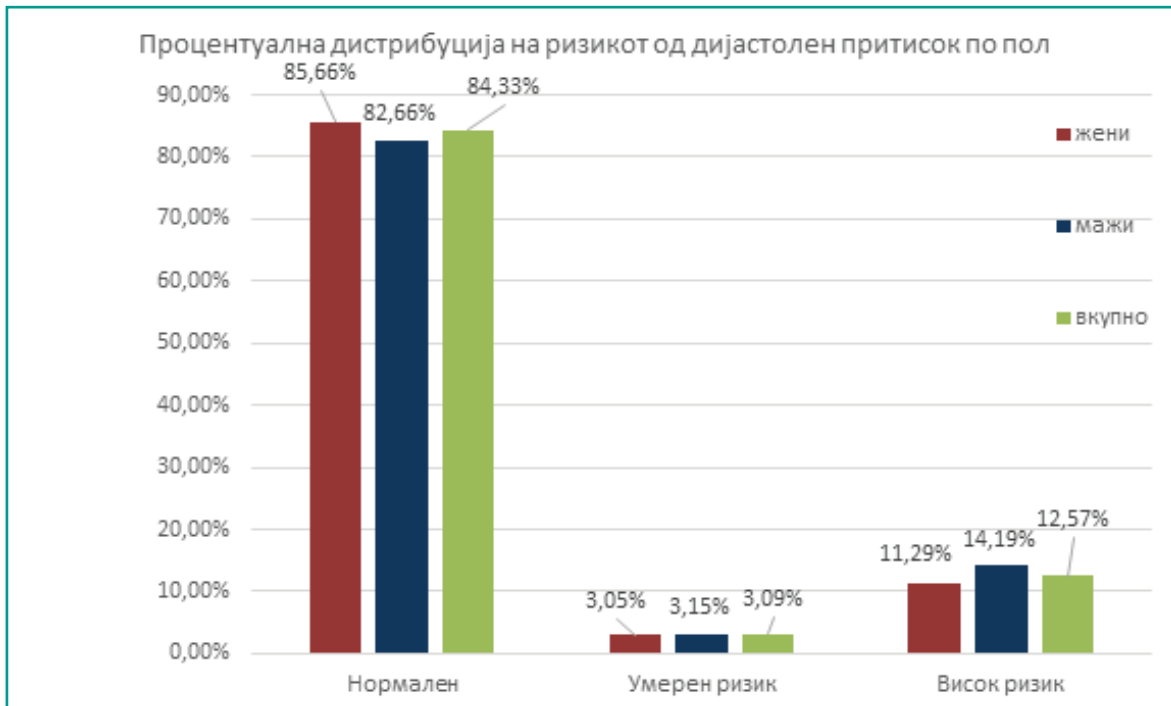
Во однос на половата дистрибуција, нормалниот дијастолен притисок незначително е позастапен кај женската популација за разлика од минатата 2022 кога нормалниот дијастолен притисок незначително беше позастапен кај машката популација.

Умерен ризик на дијастолен притисок е без малку идентично застапен кај двата пола што е сличај и со вредностите од 2022 година.

Во 2023 година вредностите на висок ризик на дијастолен крвен притисок се позастапени кај машката популација со 14,19% за разлика од вредностите во 2022 кога висок ризик на дијастолен крвен притисок бил позастапен кај женската популација, 10,55%

Споредбено со 2022 (9,49%,мажи, 10,55%,жени) година и мажите и жените имаат во просек повисок висок ризик на дијастолен притисок во 2023 година(14,19%, мажи, 11,29%, жени). (Дијаграм 21)

Дијаграм 21. Дијастолен притисок, полова дистрибуција



Во 2023 година поголема е застапеноста на нормалните вредности на дијастолниот крвен притисок кај лицата во урбаните од руралните средини средини, што е случај и во 2022 година.

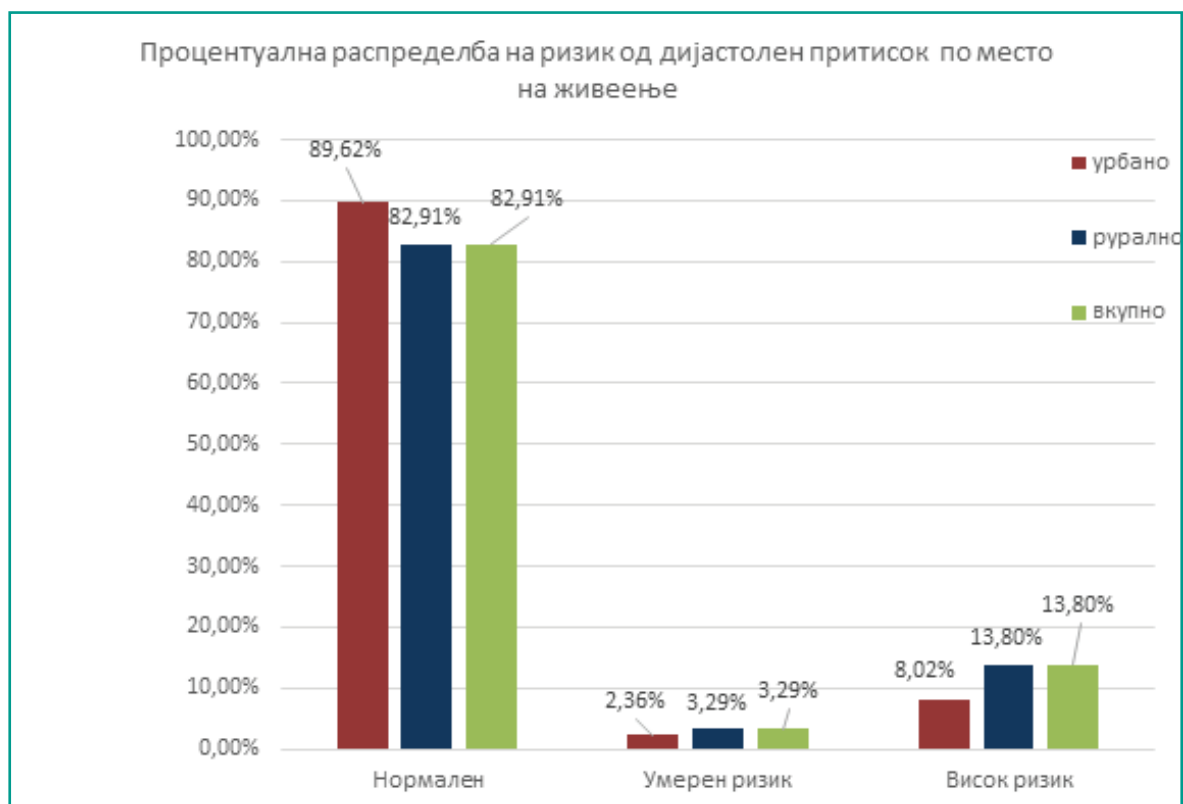
Во 2021 нормалните вредности на дијастолниот крвен притисок биле позастапени кај лицата во руралните средини.

Што се однесува до вредностите на висок ризик на дијастолниот крвен притисок, тие се поизразени кај населението во руралните средини, што е случај и во 2022 година.

Во 2021 година овие вредности биле поизразени кај населението во градовите 21,90% за разлика од населението во руралните средини каде тие вредности изнесуваат 6,34%.

Споредбено со 2022 (6,12%,град,10,84%,село) година населението и во градовите и во селата има во просек повисок висок ризик на дијастолен притисок во 2023 година (8,02%, град, 13,80% село). (Дијаграм 22)

Дијаграм 22. Дијастолен притисок според местото на живеење



Споредбата на резултатите во последните 10 години покажува одредени промени во добиените резултати на дијастолниот притисок во урбаните и руралните средини. Највисоки вредности на нормалниот дијастолен крвен притисок се бележат во 2022 година, 2017 и во последната 2023 година во урбаните средини и во 2016, 2017 и последната 2023 година во руралните средини.

Во периодот од 2013-2023 година вредностите на нормалниот дијастолен крвен притисок во просек се повисоки во урбаните од руралните средини.

Најниски вредности на прегледани лица со нормален крвен притисок се бележат во 2019 и 2021 година во урбаните и во руралните средини.

Во последните 10 години највисоки вредности на умерен ризик на дијастолен притисок кај населението во урбаните средини се измерени во 2016(4,20%) и 2021(5,79%) година. Во руралните средини највисоки вредности на умерен ризик на дијастолен притисок се регистрирани во последните три години 2021 (3,59%) и 2022 (3,36%) година, 2023 (3,29%) што покажува еден тренд на зголемување на вредности на умерен ризик на дијастолен притисок во руралните средини.

Најниски вредности на умерен ризик на дијастолен притисок кај населението во урбаните средини се измерени 2020 година, а во руралните средини 2013,2016 и 2018 година.

Во 2021 година со висок ризик на дијастолен притисок од 21,90% е регистрирана највисока вредност во последните 10 години во урбаните средини, а најниска вредност е регистрирана во 2022 (6,12%) и 2023 (8,02%) година.

Во руралните средини во периодот 2013-2023 година највисока вредност на прегледани лица со висок ризик на дијастолен притисок е измерена во 2013 (18,00%), а најниска е измерена во 2021 година (6,34%).

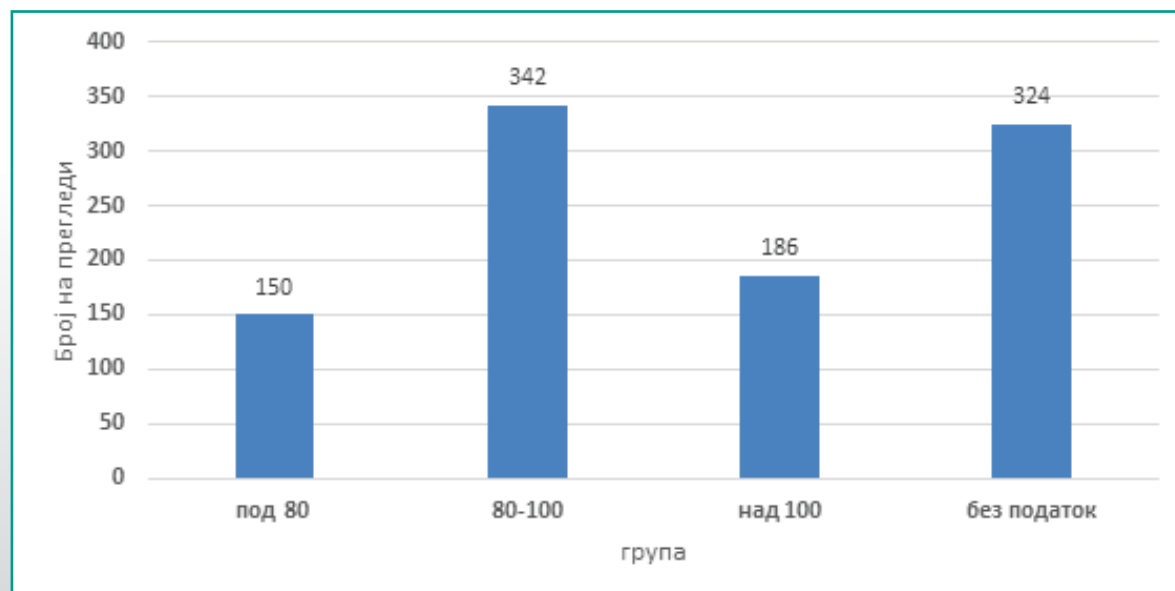
Табелата 18 ги прикажува вредностите на дијастолниот притисок во периодот 2013-2023 година, за споредба.

Табела 18. Дијастолен притисок кај населението 2013-2023

Година	Град			Село		
	нормално	умерен ризик	висок ризик	нормално	умерен ризик	висок ризик
2013	85,60%	2,20%	12,30%	80,30%	1,70%	18,00%
2014	84,60%	1,90%	13,50%	84,60%	2,50%	12,80%
2016	80,00%	4,20%	15,80%	86,90%	1,70%	11,30%
2017	88,50%	1,90%	9,60%	87,00%	2,20%	10,90%
2018	82,80%	2,90%	14,20%	84,50%	1,90%	13,60%
2019	69,77%	1,76%	7,81%	62,25%	2,86%	10,85%
2020	86,96%	0,00%	13,04%	83,01%	2,69%	14,30%
2021	47,52%	5,79%	21,90%	66,75%	3,59%	6,34%
2022	91,37%	2,52%	6,12%	85,79%	3,36%	10,84%
2023	89,62%	2,36%	8,02%	82,91%	3,29%	13,80%

Обем на струк

Дијаграм 23. Обем на струк, вкупно



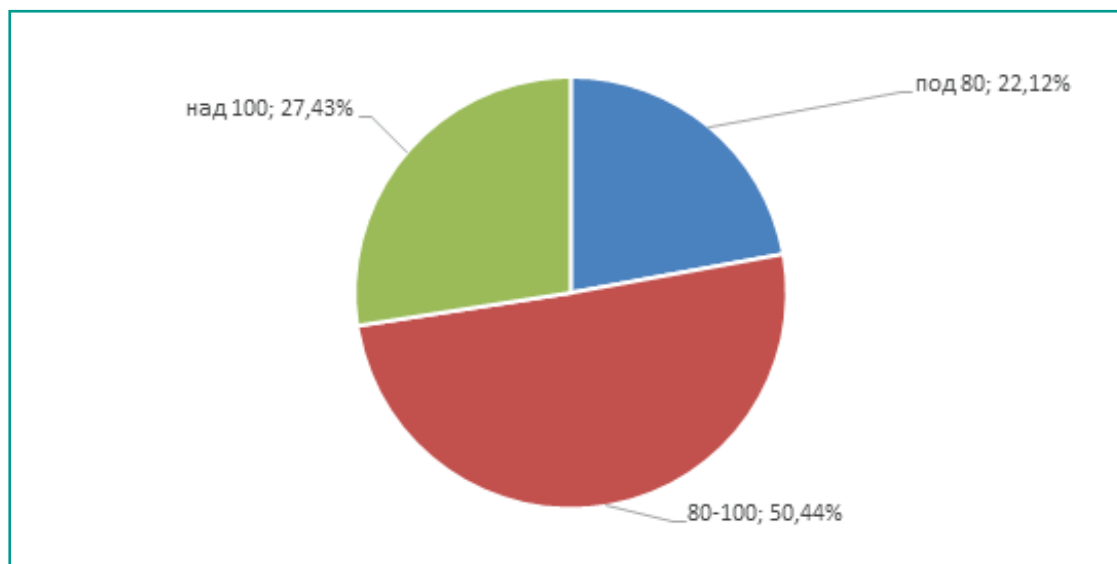
Во 2023 година вредности до 80 см со обем на струк се застапени кај 22,12% од популацијата за разлика од 2022 година кога тој процент изнесувал 19,54%. Споредено со изминатите години се забележува тренд на зголемување на популацијата со димензии до 80 см со обем на струк. (2021-17,20%, 2020-19,19%, 2019-18,07% и 2018-25,2%)

Тоа не го менува фактот дека најчесто застапени вредности со обем на струк се во рангот од 80-100 см со 50,44%, што во однос на минатата година е помал процент за 2,65%. (2022-53,09%, 2021-28,27%, 2020-43,66%, 2019-56,06% и 2018-49,7%)

Во 2023 година вредностите со обем на струк над 100 см се идентични со вредностите од 2022 година, а се за 9,18% пониски од вредностите во 2021 година.

Во изминатиот период од неколку години се забележува тренд на опаѓање на вредностите со обем на струк над 100 см (2022-27,36%, 2021-36,61%, 2020-22,22%, 2019-25,87% и 2018-25,2%). (Табела 19 и Дијаграм 24)

Дијаграм 24. Обем на струк



Табела 19. Обем на струк

	под 80	80-100	над 100	без податок	вкупно
број	150	342	186	324	1002
%	14,97%	34,13%	18,56%	32,34%	

Објаснување: 1. Зголемениот обем на половината , кај жени над 88 см, кај мажи над 102см, е важен фактор на ризик за КВБ, мозочен удар, и шеќерна болест 2. Според најновите студии жените со димензии над 80 см и мажи со димензии над 92см во струкот веќе се изложени на ризик.

2. ЗАКЛУЧОЦИ

Анализата на податоците покажа дека:

- Акцијата за бесплатни прегледи на граѓаните е спроведена на одреден дел од територија на Република Северна Македонија, со исклучок на Скопје, бидејќи не се добиени податоци од Здравствениот дом.
- Во 2023 година со бесплатни превентивни прегледи се опфатени 1002 жители, пришто на прегледите преовладува женската популација со 11,38% повеќе од машката.
- Граѓаните на самото место се информирани за состојбата на нивното здравје со конкретен здравствен совет. Поделен им е и здравствено-промотивен материјал за здрав животен стил и по потреба се упатени кај матичниот лекар за понатамошна обсервација и евентуално лекување.
- Во споредба со претходните години, се уште се бележи доста големо намалување на бројот на прегледани лица (најголем број лица е постигнат во 2014 година-9991 прегледани лица, 1883 во 2017 година, во 2018 година 3179 лица и во 2019- 2664 лица). Дрastiчното намалување на бројот на прегледани лица се должи на постоечката пандемија предизвикана од корона вирусот (САРС-КоВ-2).
- Опфатот на лица од урбана средина е значително помал во однос на лицата од рурална средина (21,16% во град и 78,84% во село).
- Од сите возрасни групи, граѓаните од 50-64 години се најзастапени на прегледите, со 37,03%, за разлика од минатата година кога оваа возрасна група беше застапена со 34,17%.(2021-30,47%), а населението над 64 годишна возраст е застапено со 35,13% (2022-43,35%, 2021-26,60%). Најмалку се застапени возрасните групи: од 20 до 29 годишна возраст со 4,59% и под 20 години со 1,20%.
- Според ИТМ најзастапена е групата со зголемена телесна тежина од 44,51%(2022-41,24%).
- Загрижува фактот што зголемената телесна тежина и обезност (здебеленост) е загрижувачка веќе на возраст 20-29 години каде изнесува околу 52%, за да во возрасните групи 30-39 достигне околу 60% а кај возрасните групи од 40 години и постари забележи пораст и над 70%.
- Нарушена толеранција (умерен ризик) на шеќер во крвта имаат 42,51% од испитаниците, а повисоко (ризично) ниво на шеќер во крвта над 10 ммол/л има кај 6,99%.
- Во споредба со резултатите од претходната година, нормалните вредности на гликемијата се повисоки кај женската популација. Умерениот ризик е без малку идентичен кај двата пола, додека високиот ризик е позастапен кај машката популација.
- Во 2023 година нормалните вредности на шеќер во крвта се доста позастапени кај населението во урбаните средини, додека умерениот и високиот ризик на шеќер во крвта е поизразен кај населението од руралните средини.
- Во однос на холестерол во крвта, умерениот ризик е застапен со 34,47% од граѓаните кои се одзвале на повикот за бесплатни превентивни прегледи, додека високиот ризик е застапен кај 13,83% од популацијата.

- Според пол, од иследувањето е утврдено дека измереното ниво на холестерол во крвта во категориите умерен и висок ризик не постојат големи разлики меѓу половите, со тоа што умерениот ризик е нешто позастапен кај мажите, отколку кај жените, а високиот ризик кај женската популација е нешто поголем отколку кај лицата од машки пол.
- Во 2023 постои голема разлика на вредностите на измерениот холестерол во крвта според место на живеење. Нормалните вредности на холестеролот се за 35,82% повисоки во руралните од урбаните средини. Вредностите со умерен ризик се за 25,79% пониски во руралните од урбаните средини и вредностите со висок ризик на холестерол во крвта се за 10,03% исто така пониски во руралните од урбаните средини.
- Вредностите на населението со умерен и високиот ризик на систолниот крвен притисок во 2023 се без малку идентични со вредностите од 2022
- Според пол, исто како и минатата година 2022 (18,63%жени, 18,34%мажи, умерен ризик и 8,73%жени, 9,05%мажи, висок ризик) вредностите на умерен и висок ризик на систолниот притисок се без малку идентични и кај двата пола.
- Според место на живеење, во 2023 година, нормален систолен притисок е забележан со поголем процент во градовите. Вредностите на систолен притисок со умерен и висок ризик се позастапени кај населението во руралните средини.
- Во однос на дијастолниот притисок, во 2023 година утврдени се вредности на умерен ризик кај 3,09% од населението што е без малку идентично со вредностите од минатата година(2022-3,22%). Висок ризик од дијастолниот притисок е забележан кај 12,57% од населението. (2022-10,17%)
- Во однос на половата дистрибуција, нормалниот дијастолен притисок незначително е позастапен кај женската популација, умерен ризик на дијастолен притисок е без малку идентично застапен кај двата пола, а вредностите на висок ризик на дијастолен крвен притисок се позастапени кај машката популација.
- Во 2023 година поголема е застапеноста на нормалните вредности на дијастолниот крвен притисок кај лицата во урбаните средини, а вредностите на висок ризик на дијастолниот крвен притисок се поизразени кај населението во руралните средини.
- Најчесто застапени вредности со обем на струк се во рангот од 80-100 см со 50,44%. Зголемен обем на струк над 100 см, како индикатор за дебелината кај граѓаните, е застапен кај 27,43% (2022-27,36%) од населението.
- Спроведените активности за рана детекција на здравствен ризик кај популационите групи во РСМ, во целост не ја остварија целта, затоа што не се подеднакво опфатени сите региони во државата, но исто така и возрастните групи (особено е мало учеството на помладите возрастни групи) и не може да се процени вкупниот здравствен ризик.
- Со оглед на малиот број на луѓе опфатени со превентивните прегледи, потребно е да се засилат активностите за поголема вклученост на населението (зголемена информираност преку средствата за јавно информирање, зголемена активност на сите здравствени домови во државата).

